

Le centre de productions florale et arboricole de GPSEA

L'Observatoire

JANVIER 2021

Grand Paris Sud Est Avenir abrite en sa partie méridionale, dans la commune de Mandres-les-Roses, le centre territorial de productions florale et arboricole (PFA). Les terres agricoles du Plateau-Briard furent, à partir du XVIIIe siècle, dédiées à l'horticulture et plus particulièrement à la culture de la rose. Plusieurs structures perdurent aujourd'hui et maintiennent ainsi le savoir-faire des anciens cultivateurs avec par exemple les domaines de Rosebrie et Roseval implantés dans la commune. On y trouve également la pépinière départementale.

Le Territoire dispose, sur ce site, de serres de culture pour les végétaux destinés au fleurissement et d'une pépinière. Cette dernière produit des vivaces, graminées, arbustes et arbres destinés à la végétalisation durable des espaces verts des communes de GPSEA.

Avec près de 600 000 plantes produites chaque année, l'activité de cette équipe participe clairement à l'amélioration du cadre de vie des administrés. Ceux-ci peuvent également profiter de visites pédagogiques organisées pour mettre en avant l'équipement et la biodiversité.

Précision méthodologique : cette publication a été réalisée sur la base des données de l'année 2019, la compétence a fait l'objet d'évolutions depuis cette date.



6 hectares
de pépinière



1,6 hectares
de serres



590 000
plantes produites pour le
fleurissement saisonnier



5 474
arbres ou arbustes disponibles
pour les Villes



50 500
plantes vivaces, graminées à
disposition des Villes

Les chiffres clés de production 2019

Productions saisonnières



310 000

plantes annuelles



280 000

plantes bisannuelles



4 420

chrysanthèmes



1 154

mobiliers de
fleurissement urbain mis
en culture au centre

Productions en pépinière



5 300

arbustes



74

arbres
d'ornement



100

conifères



34 000

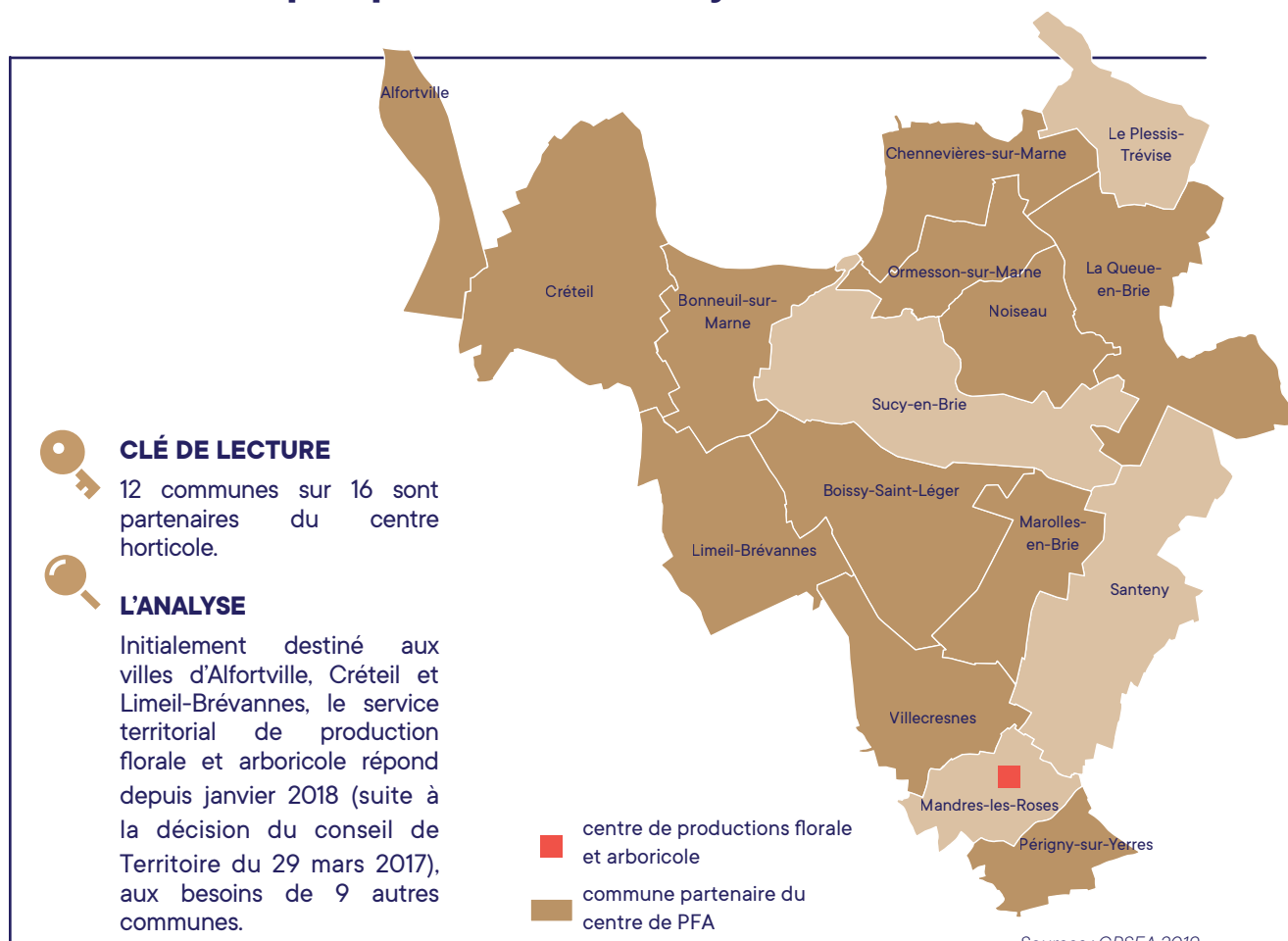
plantes vivaces



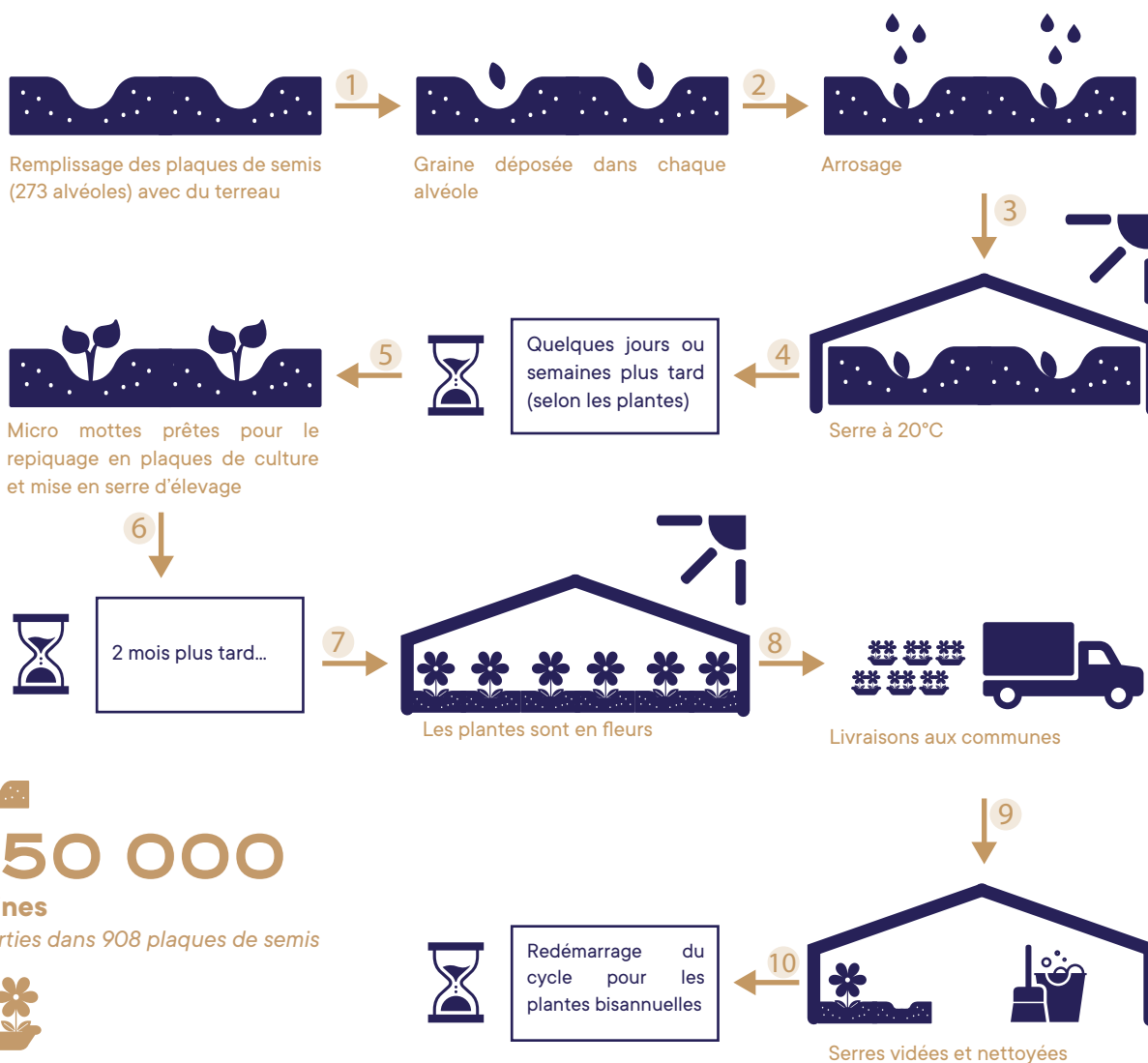
16 500

graminées

Un centre unique qui fournit une majorité des communes



Le cycle de production des plantes annuelles



250 000

graines

réparties dans 908 plaques de semis



1 154

bacs de mobilier urbain



CLÉ DE LECTURE

Les étapes de remplissage, de semis et d'arrosage sont en partie automatisées. Les agents sont vigilants et rectifient les potentielles erreurs de la chaîne.

La campagne automnale, période la plus dense de l'année, concerne notamment la culture des chrysanthèmes pour les cérémonies de l'armistice ou la Toussaint, mais également les cultures et les plantations dans les villes des bisannuelles, des vivaces, des arbustes, des arbres et des bulbes à floraison printanière.



L'ANALYSE

Tout au long de l'année, les serres sont utilisées pour la croissance des plantes qui seront ensuite livrées aux communes. Entrées de villes, squares, parvis des mairies sont embellis grâce à cette production locale dont 80 % des semis sont réalisés sur place.

Toutefois, en fonction des demandes, le centre complète certaines commandes par le biais de marchés publics passés auprès de fournisseurs spécialisés (bulbes et rhizomes, plantes vertes,...).

Démarches environnementales


22

agents polyvalents en productions horticoles

pour exercer les missions suivantes : production des végétaux, livraisons, gardiennage, entretien du site, participation aux actions pédagogiques et événementielles

Méthodes et équipements pour limiter l'impact environnemental



- Irrigation grâce à un puits de forage
- Épandage, des eaux usées, à la parcelle
- Récupération des eaux de pluies



- Accessibilité PMR (Personnes à Mobilité Réduite des bâtiments)
- Bâtiments en bardage bois et toiture terrasse



- Système de production en plaque thermoformées réutilisables (pour les semis et les repiquages)
- Fermentation et compostage



- Véhicules électriques
- Matériel électrique privilégié (par opposition au matériel thermique).



Biodiversité et protection intégrée des cultures



Utilisation d'auxiliaires pour lutter contre les ravageurs et les maladies des végétaux.

Protection intégrée des cultures



Aucune utilisation de produits phytosanitaires sauf en cas d'infestation qui pourraient mettre en danger les cultures.

Trousse de secours



Avant tout traitement le choix se porte sur le produit qui a le moins d'impact sur l'environnement

Profil éco-toxicologique faible



CLÉ DE LECTURE

Les agents travaillent dans le respect de l'environnement, de nombreuses mesures ont été prises en ce sens depuis la création du centre de productions.



L'ANALYSE

Compte tenu de la diversité des tâches à accomplir et des périodes intenses de production, l'équipe bénéficie tous les ans d'un renfort saisonnier en lien avec les écoles d'horticulture dans le cadre de formations. De plus, le centre a aussi un rôle social en accueillant des personnes en réinsertion.

Une activité diversifiée tournée vers le public

Pédagogie



430

visiteurs par an
(hors scolaires)

Outre les serres, ils peuvent
visiter les installations suivantes :



10
ruches



1
jardin des
5 sens



1
potager
extérieur



1
tunnel
maraîcher



1
verger de 12
arbres fruitiers



700

scolaires participent sur place à des animations
ludiques et pédagogiques autour de la nature



874

plantes rempotées par les
enfants du territoire et qui leur
sont offertes en souvenir

Évènementiel



700

plantes vertes prêtées pour les
manifestations territoriales et
communales



Voeux des Maires et du Président
Salon Intercommunal des Métiers d'Art
Banquets des anciens
Fête des jardins (Créteil et Limeil-Brévannes)
Comités de quartiers
Forums



CLÉ DE LECTURE

Le centre de productions florale et arboricole est un équipement à taille humaine qui fait la part belle à la biodiversité et à la proximité avec les habitants du territoire grâce aux différentes actions et manifestations auxquelles il participe.



L'ANALYSE

La PFA contribue également à orner, toute l'année, les bâtiments et locaux de Grand Paris Sud Est Avenir telles que les médiathèques, conservatoires...

Pour aller plus loin



À approfondir : le centre de productions florale et arboricole est concerné par 2 actions du PCAET

Le Plan Climat Air Énergie Territorial (PCAET) est un outil de planification qui a pour but d'atténuer les effets du changement climatique, de développer les énergies renouvelables et de maîtriser la consommation d'énergie.

Le centre de PFA est concerné par 2 des 50 actions du PCAET.

[L'action 18 qui concerne l'affirmation de la place du végétal en ville.](#)

GPSEA est un territoire contrasté entre milieu très urbain et zones naturelles. Il souhaite renforcer la végétalisation dans les centres urbains afin de réduire la température, capter le CO₂, et plus largement améliorer le cadre de vie des habitants. GPSEA s'adjoindra les services d'un(e) paysagiste en chef afin de proposer une stratégie de verdissement du territoire en fonction des caractéristiques du territoire et des potentialités offertes par le centre de production florale et arboricole de GPSEA.

Ramener la nature en ville, c'est également créer des murs et toitures végétalisées mais aussi avoir l'ambition de planter 200 000 arbres à l'horizon de 2024 tout en affirmant un maillage permettant un continuum écologique.

[L'action 22 qui concerne l'amélioration et la valorisation de l'exemplarité du centre.](#)

GPSEA souhaite le certifier et le rendre plus responsable. À ce titre, il va être mis en place des procédés à la fois pour garantir une démarche écoresponsable via le label «Plante Bleue» et développer des projets expérimentaux telle que la création d'une station d'épuration écologique grâce à la phytoremédiation ou la mise en oeuvre d'une éolienne capable d'assurer l'autonomie énergétique en électricité du centre.



Autres publications sur les compétences de GPSEA à découvrir :

- Culture : Les médiathèques de GPSEA (octobre 2019)
- Culture : Les conservatoires de GPSEA (janvier 2020)
- Sport : Les piscines de GPSEA (août 2020)

Méthodologie

Etude réalisée à partir des données de 2019 du centre de productions florale et arboricole.

Quelques définitions

Auxiliaires de jardin : ce sont principalement des insectes ou des acariens qui sont soit des prédateurs (qui mangent les insectes nuisibles aux cultures) soit des parasitoïdes (qui pondent des oeufs et se développent dans les ravageurs entraînant ainsi leur mort). Cela peut également être des micro-organismes tels que des bactéries, des virus ou des vers.

Biodiversité : désigne l'ensemble des êtres vivants présents sur Terre ; les animaux, les plantes, les champignons, les micro-organismes.

Plante annuelle : plante qui effectue son cycle sur une année civile. Elle est semée, pousse, fleuri,

et meurt entre janvier et octobre. La floraison intervient en été.

Plante bisannuelle : plante qui effectue son cycle sur 2 années civiles. Elle est semée en été, commence à fleurir en automne, se repose en hiver et la floraison explose au printemps.

Plante vivace : plante pérenne, pouvant vivre plusieurs années.

Tunnel maraîcher : serre en plastique sous forme de tunnel qui permet d'accélérer les cultures de nombreux légumes et de la prolonger pendant les périodes plus froides.

Le centre de productions florale et arboricole de GPSEA

Conception et rédaction : Direction de l'Observatoire

observatoire@gpsea.fr

Sources : GPSEA 2019

Date : janvier 2021

www.facebook.com/sudestavenir www.twitter.com/sudestavenir www.linkedin.com/company/27021702

EUROPARC
14, rue Le Corbusier
94046 CRÉTEIL CEDEX
01 41 94 30 00
<https://sudestavenir.fr/>

